



STATENS BARNEHUS
Et tverrfaglig kompetansehus

Hamar

Årsrapport 2013

Innledning

Statens barnehuset Hamar dekker fylkene Hedmark, Oppland og de deler av Akershus som omfatter Romerike politidistrikt. I det geografiske området er det 61 kommuner med til sammen 650100 innbyggere (2013). Det er om lag 134600 barn og unge under 17 år. Alle barnehusets medarbeidere er ansatt i Hedmark politidistrikt, men har likelydende samarbeidsavtaler og samarbeidsarenaer med Vestoppland, Gudbrandsdal og Romerike politidistrikter.

Barnehuset Hamars overordnede målsettinger er

- å opparbeide en faglig sterk erfarings- og kunnskapsbase gjennom selvstendig rådgiving og behandlingsarbeid, og være en faglig spydspiss innenfor vårt fagområde
- å oppnå bedre ivaretagelse av barnet og øke rettssikkerheten ved å sette barnet i sentrum for en organisatorisk modell
- å bidra til at hjelpeapparatet i større grad våger å rådføre seg ved at de har et fagkompetent miljø tilgjengelig i sin nærhet
- å bidra til at hjelpeapparatet i større grad klarer å gi fullgod hjelp
- at alle involverte parter skal kunne nås under samme tak
- at barnet i utgangspunktet bare skal behøve å fortelle sin historie én gang før iverksetting av tiltak
- å legge til rette for bedre samarbeid mellom de ulike faginstansene
- å bidra til økt kompetanse og forskning

Vår hovedoppgave er å minske totalbelastningen for barn som skal følges opp i forbindelse med mistanke om seksuelle overgrep eller vold i nære relasjoner. For å oppnå dette ivaretar Statens barnehuset Hamar følgende deloppgaver:

- **Dommeravhør**

Utgangspunktet for barnehusets engasjement i en sak med et barn eller en voksen psykisk utviklingshemmet er at det foreligger en anmeldelse der det fremkommer mistanke om at vedkommende har vært utsatt for vold i nære relasjoner eller seksuelle overgrep. Også barn og unge hvor det foreligger en anmeldelse med mistanke om kjønnslemlestelse kan avhøres ved barnehuset. Dommeravhørene reguleres gjennom Forskrift om dommeravhør og observasjon. Det er tingrettene og politiet som er ansvarlig for dommeravhørene. Barnehusets tilrettelegger for selve gjennomføringen.

- **Medisinske undersøkelser**

I de medisinske undersøkelsene fokuserer legen på alt fra sporsikring og dokumentasjon av ferske skader til vurdering av eldre skader m.v. Undersøkelsen kan også ha til formål å få bekreftet at kroppen er hel og uten skader.

Det er mulig å få gjennomført en isolert medisinsk undersøkelse ved barnehuset uten at det foreligger en anmeldelse.

- **Behandling og oppfølging**

Grunnlaget for videre behandling/oppfølging er den samtalen/kartleggingen som følger etter et gjennomført dommeravhør.

- **Anonyme drøftinger**

Rådgivere ved barnehuset tilbyr bistand til drøftinger av anonyme saker vedrørende bekymringer der det er mistanke om at barn og unge kan være utsatt for seksuelle overgrep eller vold i nære relasjoner.

- **Undervisning**

Barnehusets ansatte bidrar med faglig foredrag rundt tema vold og overgrep rettet mot barn/unge. Innholdet i foredragene blir tilpasset de konkrete bestillingene.

- **Konsultasjonsteamet for Hedmark og Oppland**

Konsultasjonsteamet for Hedmark og Oppland har møter ved barnehuset en gang pr måned.

- **Samarbeidsteamet for Hedmark, Oppland og Romerike**

Samarbeidsteamet for Hedmark og Oppland består av familie- og sedlighetskoordinatorene i de fire politidistriktene, påtalejurister og barneleger fra Sykehuset Innlandet. Teamet samarbeider med fylkesmennene i Hedmark og Oppland for å heve kompetansen for de som i sitt daglige virke er eller kan komme i kontakt med barn som har vært utsatt for vold eller seksuelle overgrep. Teamet koordineres fra barnehuset. I 2013 ble også Romerike en del av teamet slik at dette nå omfatter hele barnehusets geografiske ansvarsområde.

Personal, bemanning, kompetanse og endringer i 2013

Ny leder for barnehuset ble ansatt pr september 2013. Barnehuset ble i løpet av året tildelt en ny stilling. Denne ble lyst ut som psykolog. Ansettelse vil skje tidlig i 2014.

Pr 31.12.13 er bemanningen som følger:

- En leder. Hun begynte i stillingen 1.9.13
- En klinisk barnevernspedagog med videreutdanning innen familierapi og veiledning.
- En psykolog
- En sosionom med videreutdanning i familierapi og etnisitet og barnevern.
- En konsulent med ansvar for IKT og merkantile funksjoner.

Lokaler

I august flyttet barnehuset inn i nye tilleggslokaler. Lokalene ligger i etasjen under de man har fra før. Etasjene er forbundet med en intertrapp. De nye lokalene gjør det mulig å legge forholdene bedre til rette for gjennomføring av dommeravhør og åpner for en mer effektiv utnyttelse av personellressursene.

Funksjon og oppgaver

Statens barnehus er et frivillig tilbud. Dette gjelder for alle barnehusets brukere; politiet, tingrettene og andre samarbeidspartnere, samt barna og deres foresatte. Det betyr at tilbudet ved Barnehuset må oppleves å være kvalitativt bedre enn alternativet for å bli foretrukket. Dette stiller store krav til oss som jobber ved Statens barnehus.



Barn og foresatte

Barnehuset gir alltid tilbud om en kort samtale med barn og foresatte umiddelbart etter at dommeravhøret er ferdig. Innholdet og lengden av denne samtalen kan variere mye, men ofte handler det om å trygge både foreldre og barn når det gjelder hva som kan være vanlige reaksjoner den nærmeste tiden. Alle får tilbud om å komme igjen til en ny samtale, og det videre tilbudet blir alltid utformet i samarbeid med det enkelte barn eller den enkelte familie. Reiseavstander og tidligere etablerte behandlingsrelasjoner kan bety at barnet eller familien ikke kan ta imot, eller trenger, bistand fra Barnehuset. Det er også noen barn/unge som ikke ønsker oppfølging, eller som ikke ønsker det akkurat nå. I noen av disse tilfellene kan det være at de foresatte ønsker bistand, noe de da får tilbud om.

Hjelpeapparatet

Barnehuset tilbyr det vi har valgt å kalle et lavterskeltilbud til det øvrige hjelpeapparatet og instanser som jobber med barn og ungdom. Det vil si at barnehager, skoler, kommunalt barnevern eller andre kan ta kontakt med Barnehusets rådgivere for å drøfte en problemstilling eller sak. Hva det er behov for å drøfte kan være svært forskjellig. En barnehage kan sitte med en bekymring rundt et barn som viser en seksualisert atferd eller som snakker om hendelser som kan tyde på at det utøves vold i hjemmet. En kommunal barnevernstjeneste kan sitte med en utrednings sak hvor de ønsker å drøfte hvorvidt saken bør anmeldes til politiet eller ikke. Skoler kan ringe og be om undervisning i spesielle tema uten at det er relatert til et spesielt barn eller en hendelse. Alle disse henvendelsene blir håndtert anonymt. De fleste konsultasjoner tas på telefon, men noen ganger er det mest hensiktsmessig at vi reiser ut og møter de det gjelder, eller de kommer til barnehuset. Det er viktig å understreke at mange av de kommunene vi samarbeider med, er små kommuner hvor denne typen saker kanskje opptrer en sjelden gang. Det er ikke å forvente at lokalt politi, barnevern eller barnehageansatte sitter på oppdatert kunnskap om hvordan disse sakene håndteres på en best mulig måte.



Barnehuset skal være et lokalt og lett tilgjengelig kompetansehus hvor man kan henvende seg og få den bistand som er nødvendig for å håndtere sakene til beste for barna. Foreldre og barn kan også henvende seg til barnehuset for å få råd, men vi tilbyr ikke behandling til andre barn og foresatte enn i de sakene hvor barnet har vært i avhør. Det er ikke et krav at avhøret har vært gjennomført ved barnehuset. Også barn og foresatte hvor avhøret er gjennomført i tingrettens lokaler er velkommen til Statens barnehus Hamar.

Utadrettede aktiviteter i 2013

Statens barnehus Hamar har også i 2013 lagt stor vekt på å være til stede for å møte våre samarbeidspartnere. Dette arbeidet har i hovedsak foregått ved at vi har deltatt på eksternt arrangerte konferanser, seminarer, møter og lignende med fagpersoner fra ulike etater som jobber med barn og unge.

I 2013 har etterspørselen i hovedsak hatt faglig fokus på barn og unge som har vært utsatt for vold og/eller overgrep.

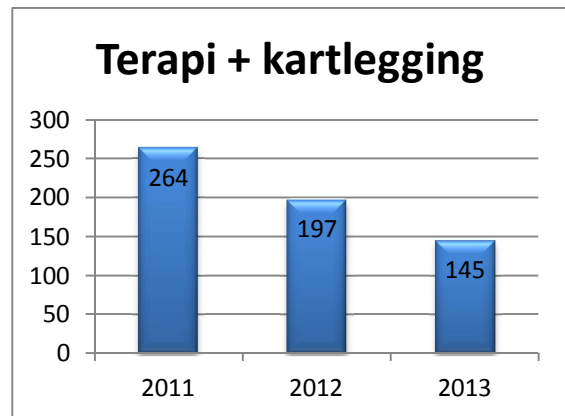
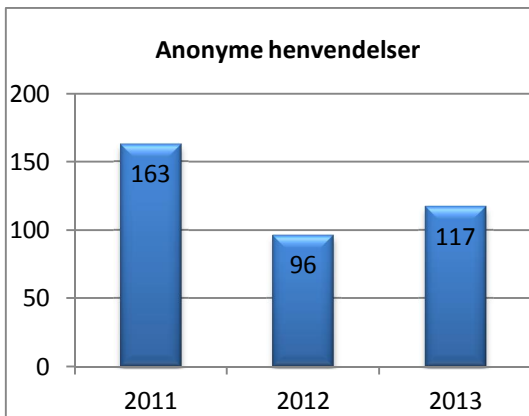
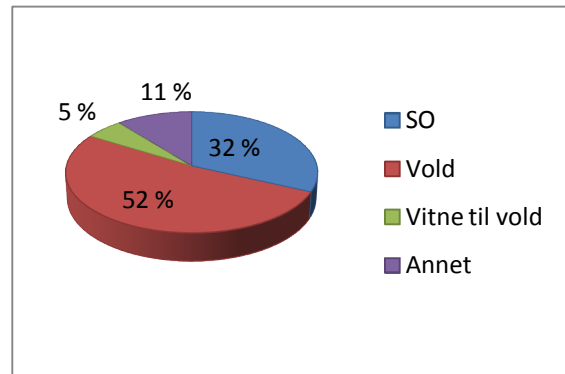
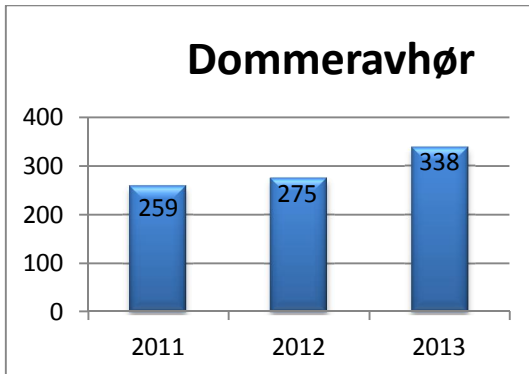
Temaene har vært:

- Hvordan snakke med barn i vanskelige situasjoner
- Konsekvenser hos barn og unge som utsettes for omsorgssvikt, vold og overgrep
- Meldeplikt
- "Tørre å se det og hva gjør du?"
- Medisinske undersøkelser
- Barn og etnisitet



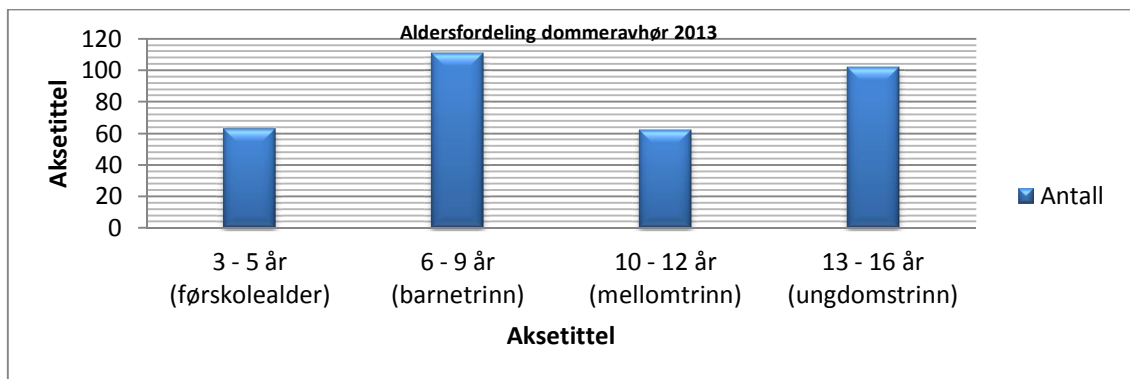
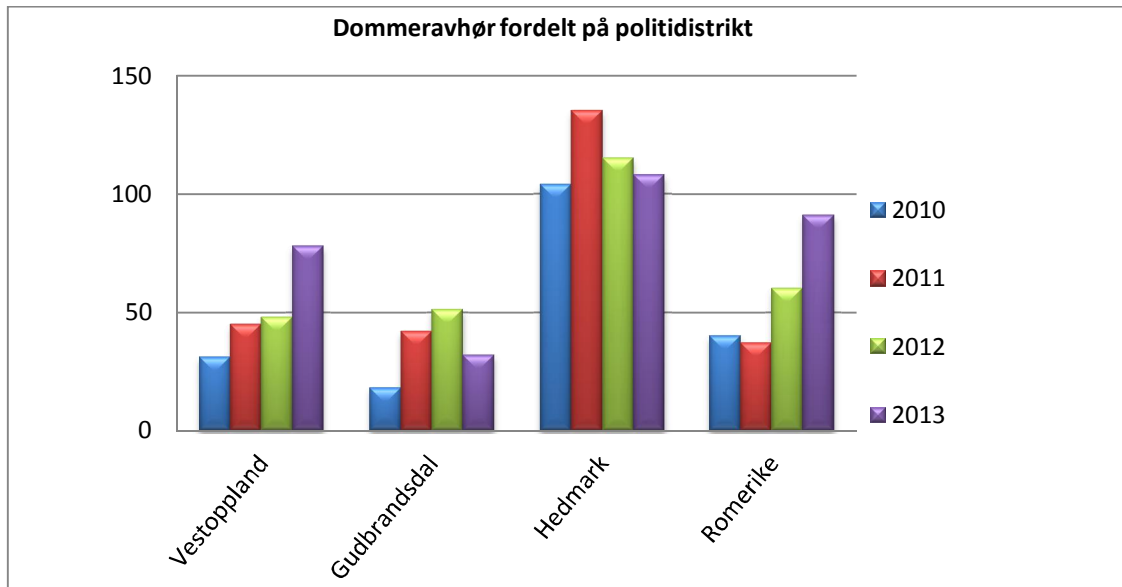
I regi av Samarbeidsteamet for Hedmark, Oppland og Romerike har barnehuset vært medarrangør av 2 store fagdager. Temaene var bl.a. etnisitet, roller og oppfølging av barn.

Statistikk 2013



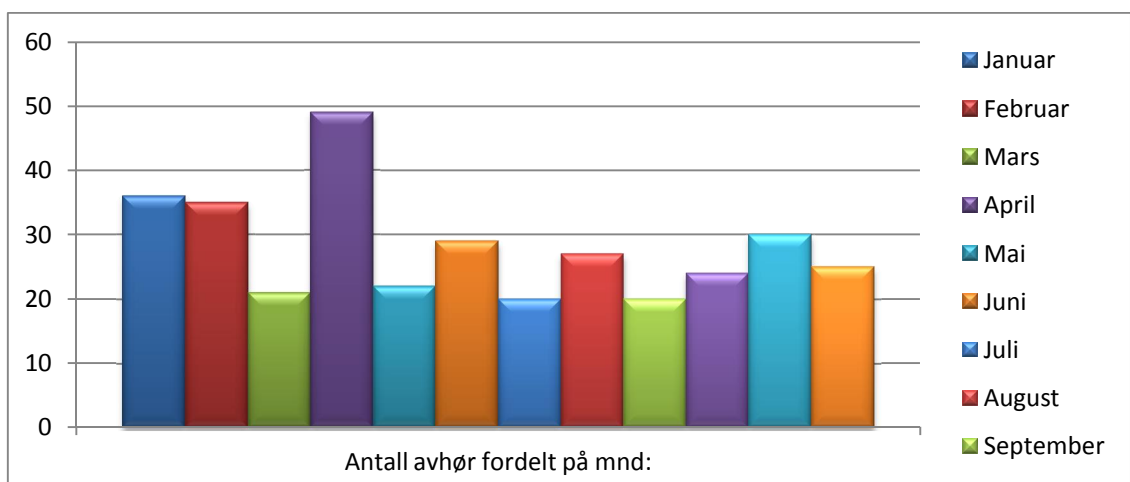
Det ble gjennomført 18 medisinske undersøkelser ved Barnehuset i 2013. Dette er en liten økning i forhold til tidligere år.

Dommeravhør



Den kjønnsmessige fordelingen for de som har gjennomført dommeravhør er 57 % jenter og 43 % gutter.

Dommeravhør fordelt på måned:



258 av brukerne hadde nær forbindelse til mistenkte, . 80 hadde fjern forbindelse.

Det er gjennomført 3 dommeravhør av voksne psykisk utviklingshemmede.

Tidsfrist for dommeravhør

Straffeproslovens § 239, fjerde ledd, fastsetter en frist på 2 uker fra anmeldelsestidspunkt til dommeravhør er gjennomført. Det viser seg svært vanskelig å få en kvalitativt bra angivelse av faktisk forbrukt tid med de systemene barnehusene har tilgang til. Dette skyldes blant annet kompleksiteten i mange av sakene der tidspunktet for en måling av frist (anmeldelsestidspunktet) blir uklart. Ved en manuell gjennomgang, ender man med et tidsforbruk på 64 dager for seksuelle overgrep og 106 dager for vold i nære relasjoner. På grunn av usikkerheten må dette sees på som en angivelse av et nivå og ikke et eksakt tidsforbruk. Gjennomsnittlig tidsbruk er på samme måte beregnet til 97 dager.

Ved 25 av dommeravhørene var tidsforbruket under 2 uker. Av disse var 18 seksuelle overgrepssaker og 5 voldssaker og 2 vitne til vold.

Bare i noen få tilfeller ble avhør forskjøvet på grunn av kapasitetsproblemer ved barnehuset.

Ufordringer 2014

Forholdet mellom antall gjennomførte dommeravhør og bemanningen ved barnehuset har vært en utfordring i flere år. I løpet av første halvår 2014 vil det bli ansatt en psykolog og en kontoransatt i 60 %. Dette vil bedre situasjonen, men fortsatt blir belastningen på de ansatte stor. Dette er en ledelsesmessig utfordring.

Fortsatt er det slik at antallet gjennomførte medisinske undersøkelser er lavere enn det antatte behovet. Det er nå lagt til rette for at undersøkelsene kan skje ved barnehuset en dag to ganger i måneden. Dette representerer en forsterkning av tilbudet. Med kunnskap om hvor viktig slike undersøkelser er både for etterforskningen og straffesaken, og ikke minst for barnet, blir det en utfordring i 2014 og fortsatt arbeide for at antallet gjennomførte undersøkelser skal øke.

En videre utvikling og ytterligere kvalitetsforbedring av det tilbudet barnehuset kan gi overfor den aktuelle brukergruppen er en sentral målsetting for 2014.

Statens barnehus Hamar skal også i 2014 arbeide for et godt og fruktbart samarbeid med lokale barnevern og institusjoner innen psykisk helsevern. Dette ivaretas gjennom det daglige arbeidet i enkeltsaker og samarbeidsmøter, og ved deltagelse på seminarer og konferanser innen fagfeltet.

Statens barnehus Hamar vil videreføre arbeidet med formidling av vår rolle og våre arbeidsoppgaver i ulike fora, foreninger og institusjoner.

